



# Promemoria: Importare il file CSV con MAC

Bellinzona, 4.2011 DZA

CONSIGLIO: creare una lista per ogni corso / campo

## 1° PASSO

Accedere al corso/campo per il quale si desidera fare l'importazione

→ **Partecipanti**

scegliere „sottomenu“

→ **Importare i partecipanti**

scaricare il

→ **Documento CSV**

## 2° PASSO

Compila il file, quindi

→ **DATA DI NASCITA** evidenziare colonna

Poi sotto la Formattazione Celle - immettere il tipo di sensore:

→ **GG.MM.AAAA**

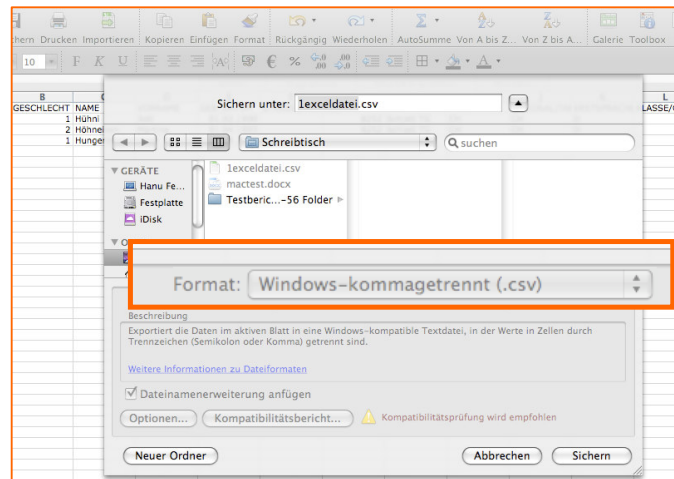
La colonna poi guarda come segue a partire da:

**NO\_PERS\_BDNJS** lasciare il campo vuoto  
**SEXE** 1=maschio, 2=femmina  
**NOM** cognome  
**PRENOM** nome  
**DAT\_NAISSANCE** data di nascita completa (gg.mm.aaaa)  
**RUE** via (se non c'è lasciare il campo vuoto)  
**NPA** codice d'avviamento postale  
**LOCALITE** località  
**PAYS** sigla della nazione  
**NATIONALITE** nazionalità svizzera=CH, altre nazionalità=DIV  
**1ERE\_LANGUE** lingua parlata italiano=l

### 3° PASSO:

Ora salvate il file in Windows nel menu formato csv (entrambi i formati sono disponibili: punto e virgola separati o separati da virgole).

Nota: il tipo di formato può essere utilizzato nel SPORTdb l'importazione (punto 5) può ancora essere regolato se i caratteri speciali non dovrebbero essere visualizzati correttamente.



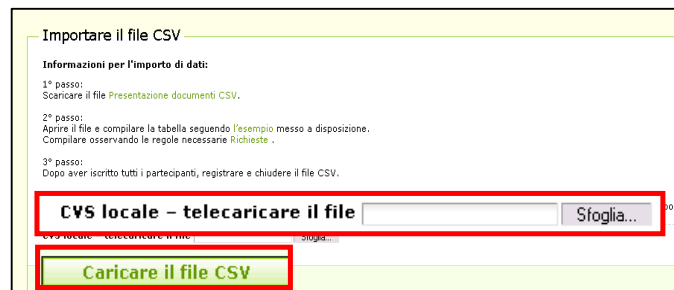
### 4° PASSO

Importare il file CSV nella SPORTdb:

→ **Sfoggia**

Cercare il file salvato precedentemente

→ **Caricare il file CSV**



### 5° PASSO

Le persone marcate con la lineetta rossa non possono essere importate causa dati errati.



Se i dati sono corretti e devono essere importati:

→ **Aggiungere i partecipanti**

Successivamente possono essere inseriti altri partecipanti.