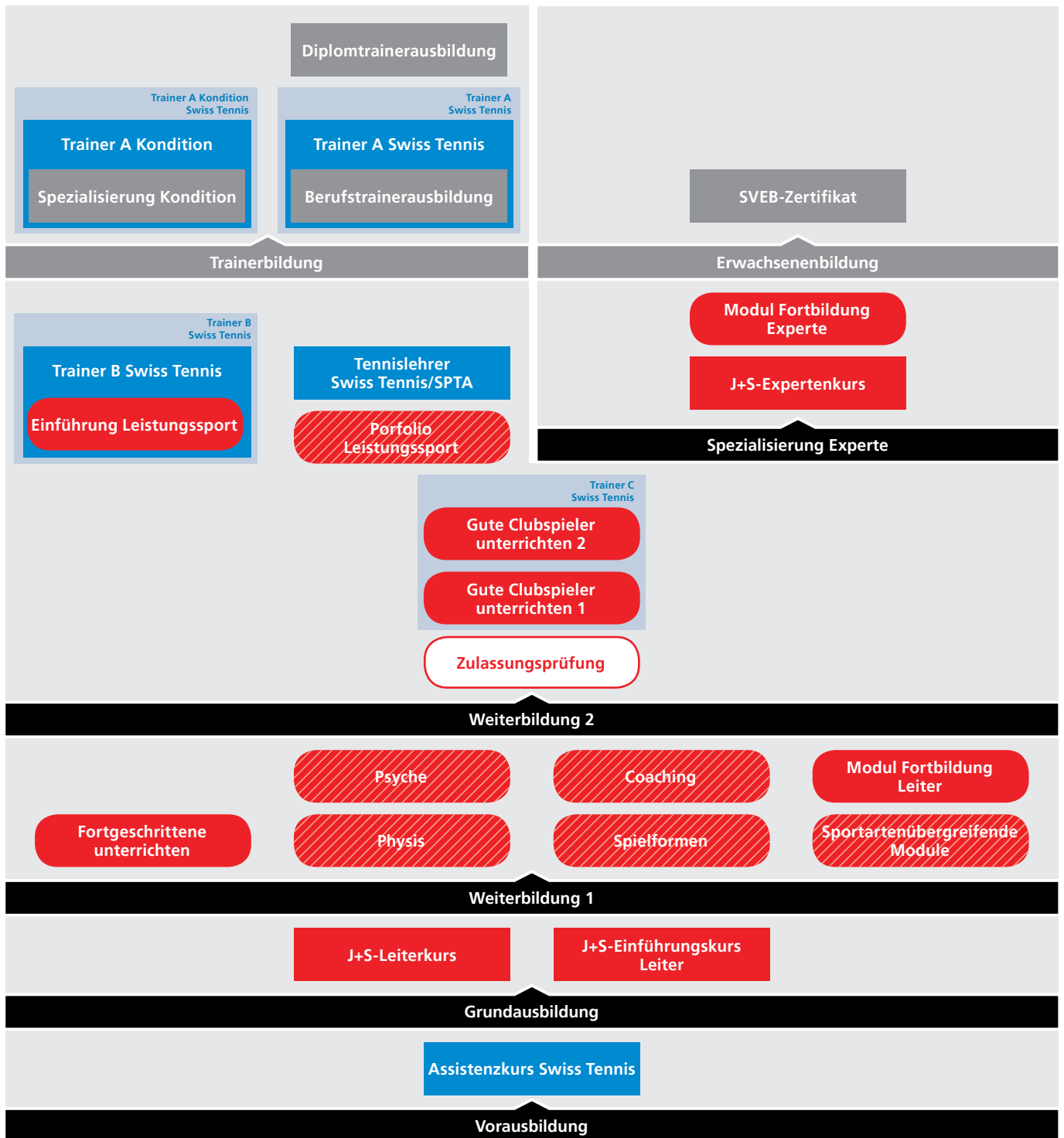




# Tennis

## Ausbildungsstruktur



- J+S-Kurse
- Verbandskurse
- Sportartspezifische J+S-Module
- Verbandsanerkennungen
- Sportartenübergreifende J+S-Module
- Ausbildungsstufen
- J+S-Prüfungsmodule
- Berufsbildung

## Ausbildungswege

Die Aus- und Weiterbildung zum J+S-Leiter mit Zusatz *Leistungssport* bzw. zum J+S-Experten erfolgt über mehrere Stufen. Folgende Kurse und Module müssen auf der jeweiligen Stufe absolviert werden, um die Angebote der nächst höheren Stufe besuchen zu können.

### J+S-Leiter mit Zusatz *Leistungssport*

Grundausbildung:

- J+S-Leiterkurs (5-6 Tage)  
oder J+S-Einführungskurs Leiter (3 Tage)

Weiterbildung 1 (Total 6 Tage):

- Fortgeschrittene unterrichten (4 Tage)
- Physis (2 Tage), Psyche (2 Tage), Coaching (2 Tage)  
oder Spielformen (2 Tage)

Weiterbildung 2 (Total 8 Tage):

- Zulassungsprüfung (1 Tag)
- Gute Clubspieler unterrichten 1 (4 Tage)
- Gute Clubspieler unterrichten 2 (3 Tage)

Weiterbildung 2 – Leistungssport (Total 6+1 Tage):

- Einführung Leistungssport (6 Tage)
- Portfolio Leistungssport (1 Tag)

Für die jeweils nächste Ausbildungsstufe muss eine ausreichende Empfehlung aus der zuletzt absolvierten Stufe vorliegen.

### J+S-Experte

Bis und mit Weiterbildung 2 analog J+S-Leiter mit Zusatz *Leistungssport*.

Spezialisierung:

- J+S-Expertenkurs (8-9 Tage)

## Ausbildungsstufen

### Grundausbildung

#### J+S-Leiterkurs

Der Einstieg in die Tennisleiter-Ausbildung bildet der J+S-Leiterkurs Tennis. Dieser kann als Wochenkurs oder in aufgeteilter Form stattfinden und dauert 5-6 Tage. Bei erfolgreich absolviertem J+S-Leiterkurs erhalten die Teilnehmenden die Anerkennung *J+S-Leiter Tennis Jugendsport*.

#### J+S-Einführungskurs Leiter

Für Trainer mit ausländischen Trainerdiplomen oder äquivalenter Vorbildung gibt es die Möglichkeit, die J+S-Leiteranerkennung Tennis mit dem kürzeren J+S-Einführungskurs zu erlangen. Bei erfolgreich absolviertem J+S-Einführungskurs

erhalten die Teilnehmenden die Anerkennung *J+S-Leiter Tennis Jugendsport*. Bei Nachweis einer entsprechenden Vorbildung kann direkt eine Höhereinstufung erfolgen.

### Weiterbildung 1

Um die Weiterbildung 1 abzuschließen, muss das Modul «Fortgeschrittene unterrichten» besucht werden.

#### Fortgeschrittene unterrichten

Das Modul «Fortgeschrittene unterrichten» dauert 4 Tage. Für die Teilnahme ist mindestens die Note 2 in allen Kompetenzen im Leiterkurs erforderlich.

#### Module Rückschlagspiele

Es werden 4 Module angeboten, die sämtlichen J+S-Leiterpersonen der Rückschlagsportarten sowie J+S-Leiterpersonen Schulsport offen stehen:

- Coaching
- Spielformen
- Physis, erfolgreich absolviertes Modul verleiht den Zusatz *Physis*
- Psyche, erfolgreich absolviertes Modul verleiht den Zusatz *Psyche*

#### Modul Fortbildung Leiter

Das Modul Fortbildung Leiter (1-2 Tage) dient der Erfüllung der Weiterbildungspflicht.

#### Interdisziplinäre Module (Sportartenübergreifende Module)

Die interdisziplinären Module (I-Module) befassen sich mit sportartenunabhängigen Themen wie z.B. Kommunikation, Physis oder Psyche. Sie stehen Leiterpersonen mit gültiger und weggefallener J+S-Anerkennung Jugendsport aller Sportarten offen. Sie dienen der Erfüllung der Weiterbildungspflicht und verlängern die J+S-Leiteranerkennung Jugendsport um 2 Jahre.

#### Module «Präventives Handeln» und «Integratives Handeln»

Die Module «Präventives Handeln» befassen sich mit Themen wie dem Umgang mit Suchtmitteln, Doping oder Grenzverletzungen. Die Module «Integratives Handeln» legen den Fokus auf kulturelle Vielfalt und Sport und Handicap. Diese dauern 3-6 Stunden und verlängern die gültigen Leiteranerkennungen. Eine Ausnahme bildet das 2-tägige Modul «Sport und Handicap», welches auch die weggefallene Leiteranerkennung verlängert.

### Weiterbildung 2

#### Zulassungsprüfung

Die Zulassungsprüfung ist eine eintägige Prüfung zum Einstieg in die Weiterbildung 2.

## **Gute Clubspieler unterrichten 1 und 2**

Die Module «Gute Clubspieler unterrichten» 1 und 2 sind zweiteilig (4 und 3 Tage; 2 separate Anmeldungen nötig).

## **Weiterbildung 2 – Leistungssport**

### **Einführung Leistungssport**

Zum 6-tägigen Modul «Einführung Leistungssport» sind Leiterpersonen zugelassen, welche eine ausreichende Empfehlung aus «Gute Clubspieler unterrichten 2» mitbringen oder die Auflagen einer bedingten Empfehlung erfüllt haben. Das bestandene Modul vergibt (falls nicht schon bereits erlangt) die Zusätze *Psyche* und *Physis* sowie den rein informativen Zusatz *WB2-L*.

### **Portfolio Leistungssport**

Zum eintägigen Modul «Portfolio Leistungssport» sind Personen zugelassen mit dem Zusatz *WB2-L*. Das bestandene Modul vergibt den Zusatz *Leistungssport*. Dieser ermöglicht den Besuch von Modulen der Trainerbildung.

## **Trainerbildung**

Die Trainerausbildung wird vom Bundesamt für Sport BASPO im Auftrag von Swiss Olympic angeboten.

Der Anerkennungszusatz *Leistungssport* und die Empfehlung des entsprechenden Sportverbandes sind Voraussetzung für den Zugang zur Berufstrainerausbildung.

Die erfolgreich absolvierte Berufstrainerausbildung verleiht den Teilnehmenden den Titel *Trainer/-in Leistungssport mit eidgenössischem Fachausweis*.

Die erfolgreich absolvierte Diplomtrainerausbildung verleiht den Teilnehmenden den Titel *Diplomierte/r Trainer/in Spitzensport*.

Der Besuch von Einzelmodulen der Trainerbildung steht allen J+S-Leitern mit Zusatz *Leistungssport* offen.

## **Spezialisierung Experte**

### **J+S-Expertenkurs**

Für die Zulassung zum Expertenkurs braucht es eine Empfehlung durch den Verband und das Bundesamt für Sport (BASPO). Der Kurs ist in einen 1. Teil (Inputteil; 3 Tage) und einen 2. Teil (Praxiseinsatz; 5-6 Tage) aufgeteilt.

### **Modul Fortbildung Experte**

Das «Modul Fortbildung Experte» dient der Erfüllung der Weiterbildungspflicht und verlängert die J+S-Experten- und J+S-Leiteranerkennungen Jugendsport um 2 Jahre.

## **Erwachsenenbildung**

Anerkannte J+S-Experten, die die spezifischen Zulassungsbedingungen erfüllen, können durch den Besuch des «Zertifizierungstages SVEB» das SVEB-Zertifikat Stufe 1 «Lernveranstaltungen mit Erwachsenen durchführen» erwerben. Im Rahmen der Erwachsenenbildung können aufbauend auf die Stufe 1 auf dem Weg zum «Eidg. Fachausweis Erwachsenenbilder/in», weitere Module (Stufen 2-5) absolviert werden. Diese Module müssen extern besucht werden. Sie werden im Rahmen von Jugend- und Erwachsenensport nicht angeboten.

## **Einstieg in den Kindersport**

Anerkannte J+S-Leiterinnen und -Leiter Tennis Jugendsport sind berechtigt, J+S-Einführungskurse Kindersport zu besuchen. Diese Kurse führen zur Anerkennung *J+S-Leiter Tennis Kindersport*.

## **Einstieg in den Erwachsenensport**

Anerkannte J+S-Leiterinnen und -Leiter sind berechtigt, Einführungskurse Erwachsenensport esa zu besuchen.

## **Verbandsanerkennungen**

Swiss Tennis verleiht, sofern auch die zusätzlichen Vorgaben von Swiss Tennis erfüllt sind, folgende Anerkennungen:

- *Assistent* nach erfolgreichem Abschluss des Assistentenkurses
- *Trainer C Swiss Tennis* nach dem mit einer Durchschnittsnote von 2,5 abgeschlossenem Modul «Gute Clubspieler unterrichten 2» und dem zusätzlichem Erwerb der Leiteranerkennungen Erwachsenensport, J+S-Kindersport und Kids Tennis
- *Trainer B Swiss Tennis* nach bestandenen Modul «Einführung Leistungssport» und den weiteren Teilen des Trainer B-Kurses (Pflichtmodule, Wahlmodule, Praxistage, zusätzliche Prüfungsteile)
- *Trainer A Swiss Tennis* mit dem Titel Trainer/-in Leistungssport mit eidgenössischem Fachausweis und dem erfolgreichen Abschluss des Moduls «Swiss Tennis»
- *Trainer A Kondition Swiss Tennis* mit dem Titel Konditionstrainer Swiss Olympic und dem erfolgreichen Abschluss der Module Swiss Tennis
- *Tennislehrer mit eidg. Fachausweis* nach abgeschlossenem Modul «Gute Clubspieler 1», dem zusätzlichem Erwerb der Leiteranerkennungen Erwachsenensport, J+S-Kindersport und Kids Tennis sowie bestandener Berufsprüfung
- *Leiter Kids Tennis* nach bestandenen Leiterkurs Kids Tennis und dem Erwerb der Anerkennung Leiter J+S-Kindersport

- *Spezialist Kids Tennis* nach bestandenem Modul «J+S-Kindersport Fach- und Methodenkompetenz 1» und dem Modul «Swiss Tennis»

## **Besonderes**

Details zu den verschiedenen Angeboten der Kaderbildung (wie Zulassungsbedingungen, Prüfungsbestimmungen, etc.) sind den einzelnen Weisungen und den Rahmenlehrplänen der entsprechenden Angebote zu entnehmen.