



Guida per il coach G+S (GU 1, 2, 3, 4 e 5)

Questa guida intende dare ai coach G+S uno sguardo d'insieme sulle disposizioni in vigore e presentare una panoramica delle principali basi legali. Per valutare i singoli casi fanno testo soltanto le disposizioni di legge.

Funzione del coach G+S e disposizioni di sicurezza

In generale

(art. 17 OPSpo e 57 OPPSpo) Gli organizzatori di offerte G+S designano un coach G+S come loro rappresentante nei confronti degli uffici cantonali G+S e dell'UFSPo.

Obblighi

(art. 34 OPPSpo) I coach sono responsabili dello svolgimento conforme alle prescrizioni delle offerte del proprio organizzatore. Hanno in particolare gli obblighi seguenti:

- annunciare le offerte G+S all'ufficio competente e provvedere al relativo conteggio;
- coordinare le offerte G+S della propria organizzazione;
- iscrivere gli appartenenti dalla propria organizzazione alla formazione e al perfezionamento dei quadri G+S;
- consigliare, sostenere e sorvegliare i monitori nello svolgimento dei corsi e dei campi per quanto riguarda gli aspetti organizzativi e amministrativi;
- garantire in ogni momento agli organi di autorizzazione e di sorveglianza la possibilità di verificare la loro attività e l'accesso alla documentazione relativa ai corsi e ai campi;
- garantire la conservazione per almeno cinque anni dei documenti G+S necessari al controllo dei conteggi e, su richiesta, inviarli all'organo di autorizzazione o all'UFSPo.

Disposizioni di sicurezza

(art. 3 cpv.1 O-G+S-UFSPo) I contenuti dei corsi e delle competizioni per i quali vengono corrisposti contributi e le disposizioni sulla sicurezza sono stabiliti nei supporti per la formazione e nella documentazione per le singole discipline sportive e specialità. Tale materiale viene costantemente pubblicato nei manuali G+S come pure nel sito di G+S www.gioventuesport.ch.

Protezione dei dati

I dati della banca dati nazionale per lo sport SPORTdb possono essere utilizzati unicamente per scopi enunciati nell'Ordinanza sulla banca dati nazionale per lo sport (OBDNS).

Con l'annuncio dell'offerta il coach G+S conferma che,

I partecipanti o i loro rappresentanti legali come pure i quadri G+S sono stati informati e accettano quanto segue:

- la registrazione dei dati personali e dei dati dei corsi/campi G+S nel sistema d'informazione nazionale per lo sport (BDNS);
- l'elaborazione dei dati nella BDNS; e
- la comunicazione dei dati in virtù dell'art. 11 della legge federale sui sistemi d'informazione della Confederazione nel campo dello sport (LSISp).

Gruppi di utenti

Gruppi di utenti

(art. 8 OPSpo)

In G+S si distinguono vari gruppi di utenti (GU):

- Le offerte del GU 1 sono offerte proposte da società sportive o da organizzazioni dal funzionamento analogo in cui nell'ambito di corsi con bambini o giovani si allena e si pratica, in seno a un gruppo stabile, una disciplina sportiva G+S in modo regolare, mirato e guidato.
- Le offerte del GU 2 sono offerte come quelle del GU 1 per le quali però lo svolgimento regolare delle attività dipende da condizioni esterne, segnatamente dal vento, dall'acqua e dalla neve.
- Le offerte del GU 3 sono le offerte proposte da federazioni o associazioni giovanili, che consistono nell'avviare bambini e giovani verso il gioco e lo sport nel quadro di campi e nell'insegnare loro a curare gli aspetti sociali.
- Le offerte del GU 4 sono offerte proposte da cantoni, comuni o federazioni sportive nazionali. Il lavoro con i bambini o i giovani consiste nel far vivere a bambini e giovani, nel quadro di campi, la pratica delle attività sportive e la cura degli aspetti sociali o nell'avviarli ad allenare e praticare nel quadro di corsi una o più discipline sportive G+S in modo regolare e mirato, in seno a un gruppo stabile.
- Le offerte del GU 5 sono offerte proposte dalle scuole al di fuori del programma scolastico obbligatorio in cui, sotto forma di corsi e campi, si allenano e praticano con bambini o giovani, in seno a un gruppo stabile, una o più discipline sportive G+S in modo regolare, mirato e guidato. I campi possono essere organizzati anche durante l'orario scolastico.

Gruppo stabile

Un gruppo stabile ha le seguenti caratteristiche

- I membri del gruppo sono gli stessi dall'inizio alla fine del corso ad eccezione delle fluttuazioni normali ad es. malattia.
- In un campo in genere non si manifestano fluttuazioni e i partecipanti sono gli stessi dall'inizio alla fine del campo. Eccezioni sono assenze per via di infortuni, malattie o situazioni speciali.
- Se un'organizzazione offre settimanalmente diversi allenamenti con gli stessi partecipanti, questi formano un gruppo stabile raggruppato in un corso.
- L'organizzatore può suddividere un gruppo omogeneo in diversi corsi G+S se gli allenamenti sono chiaramente impostati su obiettivi sportivi distinti e/o discipline distinte (ad es. gruppi di prestazione, gruppo giovanile o ginnastica agli attrezzi).
- Se un gruppo che condivide gli stessi obiettivi sportivi svolge degli allenamenti con contenuti/accenti diversi (tecnica, condizione fisica, tattica), questi allenamenti devono essere raggruppati in un corso G+S poiché si considera come un gruppo stabile.
- Gruppi stabili distinti sono ad esempio: dei bambini/giovani di almeno due corsi G+S il lunedì formano un nuovo gruppo stabile per il corso del mercoledì.
- I monitori G+S ingaggiati non sono determinanti per il criterio di un gruppo stabile. Vanno osservate solo le prescrizioni G+S per il conteggio di un corso/campo (riconoscimento valido nelle discipline praticate).

Amministrazione delle offerte G+S

Scadenze per annunciare offerte G+S

(art. 22 OPSpo; art. 58 OPPSpo) Il coach G+S annuncia un'offerta G+S al più tardi 30 giorni prima dell'inizio del primo corso o campo G+S.

Lo stesso termine si applica per l'aggiunta a posteriori di corsi e campi all'offerta già annunciata.

Iscrizione, realizzazione e fatturazione delle offerte G+S

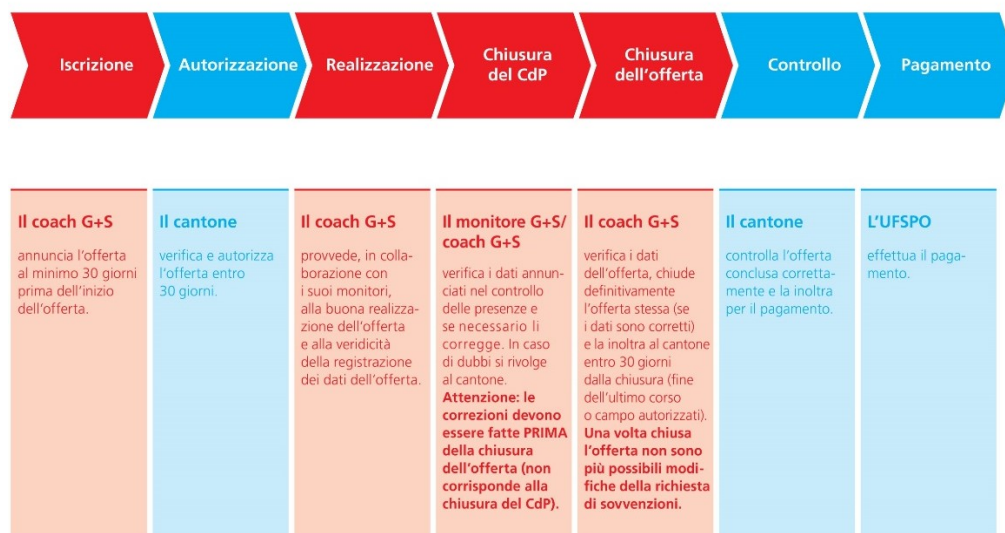


Fig. 1: processo delle offerte G+S

L'autorizzazione e il controllo delle offerte del GU 4 dei cantoni e delle federazioni sportive nazionali sono eseguite dall'UFSPPO.

Autorizzazione delle attività di sicurezza

(art. 4 O-G+S-UFSPPO)

Le attività G+S elencate di seguito devono essere preventivamente autorizzate da un esperto G+S della pertinente disciplina sportiva:

- ogni escursione nella disciplina sportiva alpinismo;
- ogni escursione nella disciplina sportiva sci-escursionismo;
- ogni attività nella disciplina sportiva sport di campo/trekking rientrante in uno degli ambiti di sicurezza, ovvero "montagna", "acqua" e "inverno".

Gli esperti sport di campo/trekking che concedono le autorizzazioni suddette devono aver frequentato il modulo di perfezionamento specifico.

Annuncio tardivo di offerte G+S

(art. 59 OPPSpo)

Se un'offerta annunciata tardivamente viene tuttavia autorizzata in tempo dall'autorità competente prima dell'inizio previsto, ai fini del calcolo dei contributi è possibile conteggiare l'intera durata.

Controllo dei dati ed eventuali correzioni

Il coach o il monitore devono verificare i dati contenuti nel controllo delle presenze e correggere gli eventuali errori riscontrati nella SPORdb **prima della chiusura dell'offerta**. Durante lo svolgimento dell'offerta e dopo la chiusura del controllo delle presenze il cantone è a disposizione per chiarire eventuali domande.

Termine di conteggio delle offerte G+S

(art. 60 cpv. 1 e 2 OPPSpo) Il conteggio relativo a un'offerta deve essere inviato **al più tardi entro 30 giorni dalla fine dell'ultimo corso o campo autorizzato**.

L'organo che ha accordato l'autorizzazione verifica il conteggio e prepara il versamento. L'UFSPo effettua un controllo dei conteggi a campione e dispone il versamento dei contributi.

Conteggio tardivo

(art. 60 cpv. 3 OPPSpo) Se un conteggio viene inoltrato in ritardo, ma comunque entro 30 giorni dalla fine dell'ultimo corso o campo autorizzato, l'UFSPo può ridurre i contributi.

I conteggi inoltrati più tardi non danno alcun diritto al versamento di contributi.

Versamenti

(art. 62 cpv. 1 OPPSpo) I contributi vengono versati esclusivamente su un conto bancario o postale svizzero dell'organizzatore dell'offerta.

Acconto

(art. 62 cpv.2 OPPSpo) Per le offerte i cui corsi durano 30 o più settimane, dopo tre mesi dall'inizio del corso l'UFSPo può anticipare fino al 50 per cento dei contributi calcolati provvisoriamente.

Concessione dei contributi

Concessione dei contributi

(art. 22 OPSpo; all. 3 OPPSpo) L'UFSPo versa agli organizzatori di offerte G+S contributi per lo svolgimento delle offerte G+S e per i coach G+S. I contributi sono concessi se:

- l'offerta G+S è stata annunciata e autorizzata per tempo prima dell'inizio;
- sono rispettate le disposizioni specifiche per lo svolgimento dell'offerta G+S;
- la documentazione contabile è stata inoltrata per tempo dall'organizzatore dopo la conclusione dell'offerta.

Gli importi massimi per le offerte G+S sono definite nell'allegato 3 OPPSpo. A partire dal 1° ottobre 2012 vengono concessi gli importi seguenti.

Dal 1° gennaio 2017 è in vigore un nuovo modello di versamento dei contributi per le offerte G+S (corsi e campi). A partire da questo momento l'importo dovuto viene versato in due rate.

Nel primo versamento al termine dell'offerta si paga l'80 per cento della somma dovuta. L'importo restante (massimo il 20% a seconda del credito a disposizione per i pagamenti) verrà versato all'inizio dell'anno successivo. I versamenti in acconto continuano ad essere possibili per i corsi che durano più di 30 settimane.

Contributi per i corsi G+S dei gruppi di utenti 1, 2, 4 e 5

	Tariffe in uso
Importo di base per ogni monitore G+S necessario ¹ :	CHF 100.00
Importo per ora/partecipante ² :	CHF 1.30
Supplemento per i corsi G+S del GU 5 con i bambini ³ :	100 %

¹ Se un corso è svolto in diverse discipline sportive, l'importo di base è calcolato in funzione del numero necessario di monitori G+S della disciplina praticata nel corso per la quale è ammesso il maggior numero di partecipanti per monitore ingaggiato.

² Le ore iniziate sono arrotondate all'unità inferiore.

³ Per i gruppi di allenamento che riuniscono bambini e giovani il supplemento si calcola esclusivamente sui partecipanti bambini.

Contributi per la partecipazione a competizioni dei corsi G+S del GU 1

Dettagli sulle categorie e sulla durata dei corsi v. «Competizioni»

Numero di competizioni	Se il corso dura < 30 settimane, indennità forfettaria unica	Se il corso dura ≥ 30 settimane, indennità forfettaria unica
Categoria 1	CHF 70.00	CHF 140.00
Categoria 2	CHF 140.00	CHF 280.00
Categoria 3	CHF 210.00	CHF 420.00

Contributi per i campi G+S dei gruppi di utenti 3, 4 e 5

	Tariffe in uso
Per giornata e partecipante:	CHF 7.60

Numero insufficiente di monitori G+S

(allegato 2 OPPSpo)

Numero insufficiente di monitori nelle attività delle discipline sportive A o negli allenamenti della condizione fisica e mentale:

- Se nelle attività di discipline sportive del gruppo A o nell'allenamento della condizione fisica e in quello mentale non è impiegato un numero sufficiente di monitori G+S, l'importo dei contributi si calcola sulla base della grandezza massima del gruppo che i monitori presenti impiegati sono autorizzati a dirigere.

Numero insufficiente di monitori nelle attività delle discipline sportive B.

- Se nelle attività di discipline sportive del gruppo B non è impiegato un numero sufficiente di monitori G+S, tale attività non è considerata ai fini del calcolo dei contributi.

Eccezioni in merito al personale d'accompagnamento:

- Sport di campo/Trekking e GU 5: è consentito impiegare persone maggiorenni e capaci di discernimento senza riconoscimento G+S al posto di monitori G+S. Esse non vengono però considerate ai fini del conteggio dei contributi.

Corsi G+S

(art. 44 OPPSpo)

I contributi per i corsi (compresi i campi d'allenamento) risultano da un importo di base e dal numero complessivo delle ore di allenamento di tutti i partecipanti (ore/partecipanti) svolte durante il corso. L'importo di base è stabilito secondo il numero di monitori G+S necessari.

(art. 5 O-G+S-UFSPo)

Un corso viene conteggiato in un'offerta G+S se viene raggiunto il minimo di partecipanti pari a 3 bambini o giovani in età G+S secondo i requisiti minimi del corso (a seconda del gruppo d'utenti).

Offerte Physis e Psiche:

- I monitori G+S con la qualifica aggiuntiva Physis o Psiche, che non hanno però il riconoscimento nella disciplina sportiva dell'offerta possono svolgere allenamenti della condizione fisica e degli aspetti mentali che danno diritto alle sovvenzioni.
- Le attività G+S non incentrate su Physis o Psiche, guidate da monitori G+S con riconoscimento nella disciplina sportiva, non devono essere indicate come allenamenti Physis o Psiche.

Campi G+S

(art. 45 OPPSpo)

I contributi per i campi dei gruppi di utenti 3, 4 e 5 risultano dal numero dei partecipanti, dei monitori necessari e dei giorni di campo computabili.

Campi senza pernottamento

(art. 45 cpv. 3 OPPSpo)

Per i campi senza pernottamento (organizzati dai comuni o campi per bambini) i contributi sono ridotti della metà.

Interruzione di un campo

(art. 6 O-G+S-UFSPo)

Se per l'insorgere di pericoli per la sicurezza o la salute dei partecipanti un campo deve essere interrotto prematuramente senza che sia stato possibile raggiungere la durata minima o se per malattia o infortunio il numero minimo dei partecipanti non è rispettato, l'UFSPo stabilisce i contributi caso per caso. Per avere informazioni in merito vi preghiamo di rivolgervi al vostro Cantone.

Competizioni

(art. 46 e allegato 4 OPPSpo)

La partecipazione alle competizioni in corsi del gruppo di utenti 1 in aggiunta al normale allenamento viene sostenuta con un altro importo forfettario secondo la tabella seguente. Sono considerate come competizioni tutte le manifestazioni sportive annunciate ufficialmente presso la federazione organizzate a cura di Swiss Olympic, dalle federazioni sportive ad essa affiliate e dalle loro federazioni regionali e società sportive.

Categorie delle competizioni G+S per il gruppo di utenti 1

Durata del corso	Categoria 1 Numero di competizioni	Categoria 2 Numero di competizioni	Categoria 3 Numero di competizioni
< 30 settimane	2-4	5-7	≥ 8
≥ 30 settimane	4-9	10-15	16

Nei corsi del gruppo di utenti 2 le competizioni contano come periodo di allenamento se i bambini e i giovani interessati vi partecipano in aggiunta alle attività di allenamento.

Nei gruppi di utenti 3, 4 e 5 non si svolgono competizioni.

Guide alpine

(art. 48 e allegato 5 OPPSpo)

Agli organizzatori viene corrisposta un'indennità aggiuntiva per l'impiego di guide alpine con attestato professionale federale e riconoscimento G+S nelle discipline sportive alpinismo, sci escursionismo nonché nelle attività all'aperto di arrampicata sportiva.

Agli organizzatori viene corrisposta un'indennità forfettaria giornaliera (per ogni 45 ore/partecipante) di 260 franchi al massimo. Sono considerate le ore di attività svolte sotto la responsabilità di una guida alpina e a cui la guida ha partecipato. Se non si raggiunge il blocco delle 45 ore, le ore svolte vengono arrotondate a 45.

Partecipanti disabili

(art. 49 e allegato 6 OPPSpo)

Se almeno una persona disabile partecipa regolarmente a un'offerta e se l'organizzatore deve per questo motivo impiegare un monitore supplementare dotato di un particolare perfezionamento, l'organizzatore dell'offerta riceve un contributo supplementare.

- Agli organizzatori di campi è corrisposta un'indennità forfettaria di 100 franchi al massimo per giorno/monitore.
- Agli organizzatori di corsi è corrisposta un'indennità forfettaria del 5 % al massimo del totale calcolato.

Entità dei contributi per i coach G+S

(art. 24 cpv. 1 OPSpo)

I contributi per i coach G+S si basano sui contributi per lo svolgimento di offerte G+S e ammontano al massimo al 10 per cento della somma complessiva.

Materiale in prestito G+S e altre prestazioni

(Trovate maggiori informazioni nella guida concernente il materiale G+S in prestito e in quella sulle prestazioni e le offerte G+S)

Materiale in prestito

(art. 11. LPSpo)

L'UFSPo mette a disposizione materiale in prestito per le offerte sportive di determinate discipline sportive G+S. Questa prestazione dell'UFSPo avviene su base volontaria e senza vincoli. Il materiale è gestito dal centro di logistica della caserma di Thun (LTHU).

Il modulo debitamente compilato deve essere inviato all'autorità competente 5 settimane prima della data di fornitura del materiale.

Carte topografiche

(art. 53 OPPSpo)

Swiss topo mette a disposizione carte topografiche per la formazione dei quadri e per le offerte di sport G+S. L'ordinazione deve giungere 3 settimane prima della data di consegna (5 settimane per il periodo di Pasqua, vacanze estive e natalizie). Le carte devono essere ritornate al più tardi 3 giorni dopo la fine del corso o del campo.

Mediateca dell'UFSPo

La mediateca dell'UFSPo mette a disposizione libri in prestito e mezzi audiovisivi. Tutti i documenti in prestito possono essere ordinati e prenotati tramite il catalogo online IDS Basel/Bern. Il materiale ordinato può essere preso in consegna gratuitamente allo sportello di Macolin.

Alloggio

(art. 55 OPPSpo)

Nei limiti delle disponibilità e sulla base delle sue disposizioni generali per la locazione di infrastrutture, armasuisse mette a disposizione degli organizzatori di offerte G+S e della formazione dei quadri edifici dell'esercito per attività G+S.

Trasporto di persone

Per i viaggi nell'ambito di G+S con biglietto per gruppi, le FFS e le imprese concessionarie di trasporto concedono ai partecipanti, ai monitori G+S nonché ai coach G+S che accompagnano il gruppo dell'organizzazione fino al compimento del 25° anno d'età la tariffa per giovani fino a compimento del 16° anno d'età (sconto del 60 %).

REGA

I quadri G+S, gli accompagnatori e i partecipanti G+S di attività e campi dei gruppi d'utenti 1, 2, 3, 4 e 5 beneficiano del servizio Rega per tutta la durata delle attività G+S (inclusi i giorni di viaggio senza attività G+S e le giornate al campo senza attività G+S) allo stesso titolo dei donatori. Il coach deve annunciare nella SPORTdb le persone interessate all'attività prima dello svolgimento dell'attività o del campo. Per maggiori informazioni rinviamo al documento «[Rega for you](#)».

Varia

Stato del riconoscimento

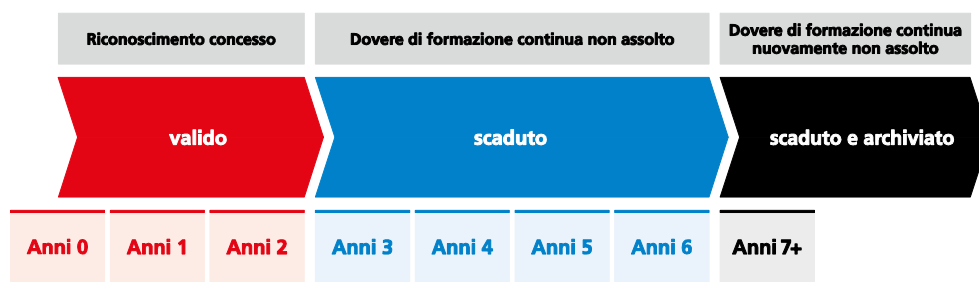


Fig. 2: stato die riconoscimenti G+S

Riconoscimento «scaduto»

(art. 20 cpv. 1 e 2 OPSpo)

Chi non frequenta tempestivamente un modulo di perfezionamento riceve un riconoscimento «scaduto» all'inizio del terzo anno civile che segue l'ultimo corso o modulo frequentato.

Il riconoscimento rimane «scaduto» al massimo per quattro anni. Chi entro questo periodo di quattro anni frequenta un modulo di perfezionamento nella disciplina sportiva praticata riottiene un riconoscimento «valido».

I monitori G+S con riconoscimento «scaduto» non possono dirigere campi o corsi con contributi G+S. Essi devono pertanto riottenere un riconoscimento «valido» frequentando un modulo di perfezionamento (dovere di perfezionamento).

Riconoscimento «scaduto e archiviato»

(art. 20 cpv. 2 OPSpo)

All'inizio del 7° anno civile che segue l'ultimo modulo G+S frequentato, il riconoscimento è considerato «scaduto e archiviato».

Per riottenere un riconoscimento «valido» bisogna dapprima frequentare il modulo «Reintegrazione in G+S» e poi un modulo di perfezionamento specifico alla disciplina praticata.

Coach e monitori con riconoscimento «scaduto»

(art. 20 cpv. 3 OPSpo)

Se il riconoscimento di un quadro G+S decade mentre è in corso un'attività egli può continuare a essere impiegato fino al termine dei corsi o dei campi già iniziati; se il quadro in questione è un coach G+S può essere impiegato fino al termine dell'offerta.

Ripartizione delle discipline sportive per gruppi di utenti

(art. 2 O-G+S-UFSPo)

Le discipline sportive del gruppo di utenti 1 sono:

allround, atletica leggera, badminton, baseball/softball, calcio, ciclismo, corsa d'orientamento, curling, danza sportiva, ginnastica e danza, giochi nazionali, golf, hockey su ghiaccio, hockey su prato, hornuss, judo/ju-jitsu, karate, lotta, lotta svizzera, pallacanestro, pallamano, pallavolo, pattinaggio su ghiaccio (pattinaggio artistico su ghiaccio, pattinaggio di velocità, pattinaggio sincronizzato), rugby, scherma, sport equestri (equitazione, volteggio), sport ginnici (pallapugno, ginnastica agli attrezzi, pallacesto, ginnastica artistica, ruota di Röhn, ginnastica ritmica, trampolino, ginnastica), sport natatori (immersione libera, nuoto di salvataggio, nuoto, nuoto sincronizzato, pallanuoto, tuffi), sport su rotelle (inlinehockey, hockey a rotelle, pattinaggio artistico a rotelle, pattinaggio di corsa a rotelle), squash, streethockey, tchoukball, tennis, tennistavolo, tiro sportivo (balestra, arco, carabina, pistola), triathlon, unihockey

Le discipline sportive del gruppo di utenti 2 sono:

alpinismo, arrampicata sportiva, canoismo, canottaggio, salto con gli sci, sci, sci di fondo, sci escursionismo, snowboard, tavola a vela, vela.

La disciplina sportiva del gruppo di utenti 3 è: sport di campo/trekking.

Le discipline sportive dei gruppi di utenti 4 e 5 sono quelle riportate nei gruppi di utenti 1, 2 e 3.

Discipline sportive A e discipline sportive B

(allegato 1 OPPSpO)

Discipline A (discipline sportive in generale):

allround, atletica leggera, badminton, baseball/softball, calcio, ciclismo, corsa d'orientamento, curling, danza sportiva, ginnastica e danza, giochi nazionali, golf, hockey su ghiaccio, hockey su prato, hornuss, Judo/Ju-Jitsu, karate, lotta, lotta svizzera, pallacanestro, pallamano, pallavolo, pattinaggio su ghiaccio (pattinaggio artistico su ghiaccio, pattinaggio di velocità, pattinaggio sincronizzato), rugby, scherma, sci di fondo, sport ginnici (pallapugno, ginnastica agli attrezzi, pallacesto, ginnastica artistica, ruota di Röhn, ginnastica ritmica, trampolino, ginnastica), sport su rotelle (inlinehockey, hockey a rotelle, pattinaggio artistico a rotelle, pattinaggio di corsa a rotelle), squash, streethockey, tchoukball, tennis, tennistavolo, unihockey.

Discipline B (discipline soggette a particolari disposizioni di sicurezza):

alpinismo, arrampicata sportiva, canoismo, canottaggio, salto con gli sci, sci, sci escursionismo, snowboard, sport di campo/trekking, sport equestri (equitazione, volteggio), sport natatori (immersione libera, nuoto di salvataggio, nuoto, nuoto sincronizzato, pallanuoto, tuffi), tavola a vela, tiro sportivo (balestra, arco, carabina, pistola), tavola a vela, triathlon, vela.

Sport non ammessi

(art 7 OPSpo ; art. 3 OPPSpO)

Non sono ammessi

- gli sport motoristici e aeronautici;
- le discipline sportive che prevedono anche per i bambini l'atterramento dell'avversario;
- gli sport che comportano un rischio elevato per i partecipanti.

La presente guida si fonda sulla Legge federale del 17 giugno 2011 sulla promozione dello sport e dell'attività fisica (LPSpo) e sulle ordinanze esecutive:

- Ordinanza sulla promozione dello sport e dell'attività fisica (OPSpO)
- Ordinanza del DDPS su programmi e progetti per la promozione dello sport (OPPSpO)
- Ordinanza dell'UFSPo concernente «Gioventù e Sport» (O-G+S-UFSPo)



Sport G+S e GU

Sport del gruppo A

GRANDEZZA DEI GRUPPI PER MONITORE

Max. 24/12/12/...		Max. 16/12/12/...		Max. 16/12/12/...	
Baseball/Softball	Pattinaggio artistico a rotelle	Allround	Karate	Sci di fondo	
Calcio	Pattinaggio di velocità a rotelle (Speedskating)	Atletica leggera	Lotta		
Hockey su ghiaccio	Rugby	Badminton	Lotta svizzera		
Hockey su prato	Streethockey	Ciclismo	Pallacesto		
Hockey a rotelle	Tchoukball	Corsa d'orientamento	Pallapugno		
Hockey inline	Unihockey	Curling	Pattinaggio artistico		
Hornuss		Danza sportiva	Pattinaggio di velocità		
Pallamano		Ginnastica	Pattinaggio sincronizzato		
Pallavolo		Ginnastica agli attrezzi	Ruota di Röhn		
Pallacanestro		Ginnastica artistica	Scherma		
		Ginnastica ritmica	Squash		
		Ginnastica e danza	Tennis		
		Giochi nazionali	Tennistavolo		
		Golf	Trampolino		
		Judo			
		Ju-jitsu			
GU 1			GU 2		

Sport del gruppo B

GRANDEZZA DEI GRUPPI PER MONITORE

Max. 16/12/12/...		Max. 12/12/12/...		Max. 12/12/12/...	
Carabina	Pallanuoto	Arrampicata sportiva su parete artificiale		Sport di campo/Trekking (min. 2 monitori)	
Balestra	Pistola	Canoismo			
Immersione libera	Tiro con l'arco	Canottaggio			
Nuoto	Triathlon	Salto con gli sci			
Nuoto di salvataggio	Tuffi	Sci			
Nuoto sincronizzato		Snowboard			
		Tavola a vela			
		Vela			
Max. 12/12/12/...			Max. 6/6/6/...		
Equitazione		Alpinismo			GU 3
Volteggio		Arrampicata sportiva su roccia			
GU 1		GU 2			

1° dicembre 2015